



# Istituto Comprensivo di Grazzanise

✉ Via Montevergine 58, - 81046 Grazzanise (CE)  
e-mail: [ceic8am001@istruzione.it](mailto:ceic8am001@istruzione.it) pec: [ceic8am001@pec.istruzione.it](mailto:ceic8am001@pec.istruzione.it)  
C.F. 93086240616 – CU: UFCR09 - ☎ 0823/964695

ISTITUTO AUTONOMO COMPRENSIVO GRAZZANISE  
Prot. 0011589 del 04/12/2020  
03 (Uscita)

**Al Personale Docente**  
**Al Personale ATA**  
**Ai Genitori ed agli Alunni**  
**Alla RSU**  
**Agli Utenti Esterni**  
**Ai Fornitori**  
**A tutti i soggetti terzi**  
**Al D.S.G.A.**  
**Atti / Sito Web**

**Oggetto: Adozione PROTOCOLLO di REGOLAMENTAZIONE per il contenimento della diffusione del COVID-19 AGGIORNATO. Informativa per il personale scolastico, alunni, famiglie e soggetti terzi.**

## **Il Dirigente Scolastico**

- Visto** il D.lgs. 81/2008 – TU sulla salute e sicurezza nei luoghi di lavoro e sue integrazioni;  
**Visto** il Protocollo condiviso di regolamentazione delle misure per il contrasto e il contenimento della diffusione del virus Covid-19 negli ambienti di lavoro del 18 giugno 2020, aggiornato il 1 settembre 2020;  
**Visto** il DPCM del 26 aprile 2020 e successivi;  
**Vista** la Circolare del 29 aprile 2020 del Ministero della Salute – Indicazioni operative relative alle attività del medico competente nel contesto delle misure per il contrasto e il contenimento della diffusione del virus SARS-COV-2 negli ambienti di lavoro e nella collettività e successivi provvedimenti;  
**Vista** l'integrazione al Regolamento d'Istituto in materia di prevenzione e contenimento della diffusione del SARS-COV-2 prot. n. 8647 del 23/09/2020;  
**Considerate** le risultanze della riunione del Comitato Covid-19 dell'Istituzione Scolastica;

**Al fine di tutelare la sicurezza e l'incolumità del personale ed utenti,**

## **Adotta il PROTOCOLLO**

**di REGOLAMENTAZIONE per il contenimento della diffusione del COVID-19** ed informa tutti i lavoratori, gli utenti e i soggetti esterni che entrano in contatto con la Scuola, sulle misure da adottare nel rispetto dei principi menzionati.

Il Protocollo, allegato alla presente, è pubblicato sul sito della Scuola, nella sezioni Sicurezza / Albo sindacale / Regolamenti / Provvedimenti Covid.

**Il Dirigente Scolastico**  
**(Dott.ssa Roberta Di Iorio)**

*Documento firmato digitalmente secondo il  
CAD e normativa connessa*

## **Informativa per le lavoratrici ed i lavoratori**

La presente informativa contiene le misure precauzionali che seguono e attuano le prescrizioni del legislatore e le indicazioni dell'Autorità sanitaria e che declinano le prescrizioni del PROTOCOLLO DI REGOLAMENTAZIONE PER IL CONTENIMENTO DELLA DIFFUSIONE DEL COVID-19.

Ciascun lavoratore, quindi, è obbligato ad attenersi scrupolosamente alle seguenti disposizioni, per non violare la normativa vigente e impedire la diffusione del contagio in conformità al citato Protocollo.

In particolare si informa che il personale scolastico deve:

- rimanere al proprio domicilio in presenza di febbre (oltre 37,5 °C) o altri sintomi influenzali e di chiamare il proprio medico curante o il 112 o il 118 o il numero verde regionale 800 90 96 99
- non proseguire le attività e dichiarare tempestivamente laddove, anche durante le attività lavorative, sussistano le condizioni di pericolo (sintomi di influenza, temperatura, provenienza da zone a rischio o contatto con persone positive al virus nei 14 giorni precedenti, etc), per le quali i provvedimenti dell'Autorità impongono di informare il medico di famiglia e l'Autorità sanitaria e di rimanere al proprio domicilio
- informare tempestivamente e responsabilmente il Dirigente scolastico della presenza di qualsiasi sintomo influenzale durante l'espletamento della prestazione lavorativa, avendo cura di rimanere ad adeguata distanza dalle persone presenti
- rispettare tutte le disposizioni dell'Autorità e del Dirigente scolastico, in particolare mantenere la distanza di sicurezza, osservare le regole dell'igiene delle mani e tenere comportamenti corretti sul piano dell'igiene; qualora il lavoro imponga di lavorare a distanza interpersonale minore di un metro è comunque necessario l'uso di mascherine e guanti
- effettuare, a fine giornata, la sanificazione degli ambienti di lavoro con detergenti a base di cloro o alcol, in particolare di maniglie, tastiere, mouse, e di ogni altra attrezzatura manuale
- lavare frequentemente le mani con acqua e sapone o utilizzare disinfettanti a base alcolica
- evitare il contatto ravvicinato con persone che soffrono di infezioni respiratorie acute
- evitare abbracci e strette di mano
- mantenere, nei contatti sociali, la distanza interpersonale di almeno un metro
- curare l'igiene respiratoria (starnutire e/o tossire in un fazzoletto, in caso di necessità nella piega del gomito, evitando il contatto delle mani con le secrezioni respiratorie)
- evitare, per quanto possibile, l'uso promiscuo di attrezzi, computer, mouse, bottiglie e bicchieri
- non toccarsi occhi, naso e bocca con le mani
- non prendere farmaci antivirali e antibiotici, a meno che siano prescritti dal medico
- pulire le superfici con disinfettanti a base di cloro o alcol

Si informa, altresì, che:

- ogni lavoratore, prima dell'accesso ai locali scolastici, potrà essere sottoposto al controllo della temperatura corporea. Se tale temperatura risulterà superiore ai 37,5 °C, non sarà consentito l'accesso ai locali stessi. Il controllo sarà effettuato senza registrare alcun dato, in modo da garantire la privacy dei controllati, ai sensi del D.Lgs. 196/2003 e s.m.i. e del Regolamento Ue 2016/679. Le persone in tale condizione saranno momentaneamente isolate e fornite di mascherine, non dovranno recarsi al Pronto

Soccorso e/o nelle infermerie di sede, ma dovranno contattare nel più breve tempo possibile il proprio medico curante o il 112 o il 118 o il numero verde regionale 800 90 96 99 e seguire le indicazioni. Nelle more dell'acquisizione di specifici strumenti di misurazione della temperatura corporea, ai lavoratori/utenti potrà essere richiesta la sottoscrizione di specifica autocertificazione prima dell'accesso ai locali scolastici

- ad ogni lavoratore, prima dell'accesso ai locali scolastici e comunque all'esterno, verrà chiesto – attraverso la sottoscrizione di specifica autocertificazione – se, negli ultimi 14 giorni, abbia avuto contatti con soggetti risultati positivi al COVID-19 o provenga da zone a rischio secondo le indicazioni dell'OMS; a tali persone sarà vietato l'accesso ai locali stessi
- per ogni caso si fa riferimento al Decreto legge n. 6 del 23/02/2020, art. 1, lett. h) e i)
- qualora il lavoro imponga di lavorare a distanza interpersonale minore di un metro e non siano possibili altre soluzioni organizzative, ogni lavoratore deve indossare la mascherina e, in assenza di soluzioni igienizzanti specifiche, i guanti monouso forniti dal Dirigente scolastico
- l'ingresso nei locali scolastici, da parte di persone già risultate positive all'infezione da COVID-19, dovrà essere preceduto da una preventiva comunicazione avente ad oggetto la certificazione medica da cui risulti la “avvenuta negativizzazione” del tampone, secondo le modalità previste e rilasciata dal dipartimento di prevenzione territoriale di competenza
- qualora, per prevenire l'attivazione di focolai epidemici, nelle aree maggiormente colpite dal virus, l'autorità sanitaria competente disponga misure aggiuntive specifiche, come ad esempio, l'esecuzione del tampone per i lavoratori, il Dirigente scolastico fornirà la massima collaborazione

Si raccomanda ai lavoratori affetti da patologie croniche o con multi-morbilità ovvero con stati di immunodepressione congenita o acquisita, di evitare di uscire dalla propria abitazione o dimora fuori dai casi di stretta necessità e di evitare comunque luoghi affollati nei quali non sia possibile mantenere la distanza di sicurezza interpersonale di almeno un metro e cinquanta, e di informare, mantenendo valida la privacy, il Dirigente scolastico di una particolare condizione di salute che possa essere maggiormente suscettibile all'infezione da COVID-19.

È auspicabile l'utilizzo dell'app governativa IMMUNI.

Il mancato rispetto delle indicazioni prescritte sarà sanzionato secondo la normativa vigente.

## **Utilizzo dei servizi igienici, emergenza COVID-19**

Nei servizi igienici, considerata la ridotta ventilazione e le dimensioni dei locali, non è possibile mantenere la distanza di sicurezza di 1 metro tra le persone.

Nei servizi igienici i lavoratori devono:

- indossare sempre la mascherina
- lavare frequentemente le mani con acqua e sapone o utilizzare disinfettanti a base alcolica
- curare l'igiene respiratoria (starnutire e/o tossire in un fazzoletto, in caso di necessità nella piega del gomito, evitando il contatto delle mani con le secrezioni respiratorie)
- non toccarsi occhi, naso e bocca con le mani
- effettuare spesso, preferibilmente ad ogni utilizzo, la sanificazione dei locali e delle attrezzature, con adeguati detergenti forniti dal D.S. e dal D.S.G.A., in particolare di maniglie, miscelatori, rubinetteria, sanitari, ripiani ed ogni altra superficie che potrebbe essere quotidianamente toccata

## **Informativa per le famiglie**

La presente informativa contiene le misure precauzionali che seguono e attuano le prescrizioni del legislatore e le indicazioni dell'Autorità sanitaria e che declinano le prescrizioni del PROTOCOLLO DI REGOLAMENTAZIONE PER IL CONTENIMENTO DELLA DIFFUSIONE DEL COVID-19.

Ciascun genitore, quindi, è obbligato ad attenersi scrupolosamente alle seguenti disposizioni, per non violare la normativa vigente e impedire la diffusione del contagio in conformità al citato Protocollo.

In particolare si informa che la famiglia deve:

- Comunicare al Dirigente scolastico, in forma scritta e documentata, ogni specifica situazione di alunni in condizioni di fragilità, così come valutato in raccordo con il Dipartimento di prevenzione territoriale ed il pediatra/medico di famiglia
- Effettuare il controllo della temperatura corporea del bambino/studente a casa ogni giorno, prima di recarsi al servizio educativo dell'infanzia o a scuola
- Valutare se il bambino/studente presenta sintomi compatibili con COVID-19 (temperatura corporea oltre 37,5 °C, tosse, difficoltà respiratoria, stanchezza, mal di gola, sintomi da raffreddore, nausea e vomito)
- Dotare il proprio bambino/studente di una mascherina chirurgica o di comunità, da indossare nei locali scolastici (ad esclusione dei minori di 6 anni e dei diversamente abili, questi ultimi ove previsto), nel caso di esaurimento di quelle fornite dalla Scuola.
- Rispettare rigidamente gli orari e le raccomandazioni fornite dal Dirigente scolastico, dai docenti e dal personale scolastico in merito all'entrata e all'uscita quotidiane

Nell'Allegato 1 al "Rapporto ISS COVID-19 n. 58/2020" viene descritto come bisogna operare:

### **Nel caso in cui un alunno presenti un aumento della temperatura corporea al di sopra di 37,5°C o un sintomo compatibile con COVID-19, presso il proprio domicilio**

- L'alunno deve restare a casa.
- I genitori devono informare il PLS/MMG.
- I genitori dello studente devono comunicare l'assenza scolastica per motivi di salute.
- Il PLS/MMG, in caso di sospetto COVID-19, richiede tempestivamente il test diagnostico e lo comunica al DdP.
- Il Dipartimento di prevenzione provvede all'esecuzione del test diagnostico.
- Il Dipartimento di Prevenzione si attiva per l'approfondimento dell'indagine epidemiologica e le procedure conseguenti.
- Il Dipartimento di prevenzione provvede all'esecuzione del test diagnostico e si procede come indicato in precedenza.

### **Nel caso in cui un alunno presenti un aumento della temperatura corporea al di sopra di 37,5°C o un sintomo compatibile con COVID-19, in ambito scolastico**

- L'operatore scolastico che viene a conoscenza di un alunno sintomatico deve avvisare il referente scolastico per COVID-19.
- Il referente scolastico per COVID-19 o altro componente del personale scolastico deve telefonare immediatamente ai genitori/tutore legale.
- Ospitare l'alunno in una stanza dedicata o in un'area di isolamento.

- Procedere all'eventuale rilevazione della temperatura corporea, da parte del personale scolastico individuato, (addeito al soccorso di persone potenzialmente infette) mediante l'uso di termometri che non prevedono il contatto.
- Il minore non deve essere lasciato da solo ma in compagnia di un adulto che preferibilmente non deve presentare fattori di rischio per una forma severa di COVID-19 come, ad esempio, malattie croniche preesistenti (Nipunie Rajapakse et al., 2020; Götzinger F et al 2020) e che dovrà mantenere, ove possibile, il distanziamento fisico di almeno un metro e la mascherina chirurgica fino a quando l'alunno non sarà affidato a un genitore/tutore legale.
- Far indossare una mascherina chirurgica all'alunno se ha un'età superiore ai 6 anni e se la tollera.
- Dovrà essere dotato di mascherina chirurgica chiunque entri in contatto con il caso sospetto, compresi i genitori o i tutori legali che si recano in Istituto per condurlo presso la propria abitazione.
- Fare rispettare, in assenza di mascherina, l'etichetta respiratoria (tossire e starnutire direttamente su di un fazzoletto di carta o nella piega del gomito). Questi fazzoletti dovranno essere riposti dallo stesso alunno, se possibile, ponendoli dentro un sacchetto chiuso.
- Pulire e disinfettare le superfici della stanza o area di isolamento dopo che l'alunno sintomatico è tornato a casa.
- I genitori devono contattare il PLS/MMG per la valutazione clinica (triage telefonico) del caso.
- Il PLS/MMG, in caso di sospetto COVID-19, richiede tempestivamente il test diagnostico e lo comunica al DdP.
- Il Dipartimento di prevenzione provvede all'esecuzione del test diagnostico.
- Il Dipartimento di prevenzione si attiva per l'approfondimento dell'indagine epidemiologica e le procedure conseguenti.
- Se il test è positivo, si notifica il caso e si avvia la ricerca dei contatti e le azioni di sanificazione straordinaria della struttura scolastica nella sua parte interessata. Per il rientro in comunità bisognerà attendere la guarigione clinica (cioè la totale assenza di sintomi). La conferma di avvenuta guarigione prevede l'effettuazione di due tamponi a distanza di 24 ore l'uno dall'altro. Se entrambi i tamponi risulteranno negativi la persona potrà definirsi guarita, altrimenti proseguirà l'isolamento. Il referente scolastico COVID-19 deve fornire al Dipartimento di prevenzione l'elenco dei compagni di classe nonché degli insegnanti del caso confermato che sono stati a contatto nelle 48 ore precedenti l'insorgenza dei sintomi. I contatti stretti individuati dal Dipartimento di Prevenzione con le consuete attività di contact tracing, saranno posti in quarantena per 14 giorni dalla data dell'ultimo contatto con il caso confermato. Il DdP deciderà la strategia più adatta circa eventuali screening al personale scolastico e agli alunni.
- Se il tampone naso-oro faringeo è negativo, in paziente sospetto per infezione da SARS-CoV-2, a giudizio del pediatra o medico curante, si ripete il test a distanza di 2-3 gg. Il soggetto deve comunque restare a casa fino a guarigione clinica e a conferma negativa del secondo test.
- In caso di diagnosi di patologia diversa da COVID-19 (tampone negativo), il soggetto rimarrà a casa fino a guarigione clinica seguendo le indicazioni del PLS/MMG che redigerà una attestazione che il bambino/studente può rientrare scuola poiché è stato seguito il percorso diagnostico-terapeutico e di prevenzione per COVID-19 di cui sopra e come disposto da documenti nazionali e regionali.

Il mancato rispetto delle indicazioni prescritte sarà sanzionato secondo la normativa vigente.

## **Istruzioni per indossare e togliere la mascherina monouso**

*Fonte: [www.salute.gov.it](http://www.salute.gov.it)*

*FAQ n.50 – Covid-19, domande e risposte*

### ***Come devo mettere e togliere la mascherina?***

Ecco come fare:

- prima di indossare la mascherina, lavati le mani con acqua e sapone o con una soluzione alcolica
- copri bocca e naso con la mascherina assicurandoti che sia integra e che aderisca bene al volto
- evita di toccare la mascherina mentre la indossi, se la tocchi, lavati le mani
- quando diventa umida, sostituiscila con una nuova e non riutilizzarla; in quanto maschere mono-uso
- toglila prendendola dall'elastico e non toccare la parte anteriore della mascherina; gettala immediatamente in un sacchetto chiuso e lavati le mani

## **Informativa per utenti, fornitori, altri terzi**

La presente informativa contiene le misure precauzionali che seguono e attuano le prescrizioni del legislatore e le indicazioni dell'Autorità sanitaria e che declinano le prescrizioni del PROTOCOLLO DI REGOLAMENTAZIONE PER IL CONTENIMENTO DELLA DIFFUSIONE DEL COVID-19.

Ciascun utente, quindi, è obbligato ad attenersi scrupolosamente alle seguenti disposizioni, per non violare la normativa vigente e impedire la diffusione del contagio in conformità al citato Protocollo.

In particolare si informa di:

- rimanere al proprio domicilio in presenza di febbre (oltre 37,5 °C) o altri sintomi influenzali e di chiamare il proprio medico di famiglia e l'autorità sanitaria
- non proseguire le attività e dichiarare tempestivamente laddove, anche durante le attività lavorative, sussistano le condizioni di pericolo (sintomi di influenza, temperatura, provenienza da zone a rischio o contatto con persone positive al virus nei 14 giorni precedenti, etc), per le quali i provvedimenti dell'Autorità impongono di informare il medico di famiglia e l'Autorità sanitaria e di rimanere al proprio domicilio
- informare tempestivamente e responsabilmente il Dirigente scolastico della presenza di qualsiasi sintomo influenzale durante l'espletamento della prestazione lavorativa, avendo cura di rimanere ad adeguata distanza dalle persone presenti
- rispettare tutte le disposizioni dell'Autorità e del Dirigente scolastico, in particolare mantenere la distanza di sicurezza, osservare le regole dell'igiene delle mani e tenere comportamenti corretti sul piano dell'igiene; qualora il lavoro imponga di lavorare a distanza interpersonale minore di un metro è comunque necessario l'uso di mascherine e guanti
- effettuare, a fine giornata, la sanificazione degli ambienti di lavoro con detergenti a base di cloro o alcol, in particolare di maniglie, tastiere, mouse, e di ogni altra attrezzatura manuale
- lavare frequentemente le mani con acqua e sapone o utilizzare disinfettanti a base alcolica
- evitare il contatto ravvicinato con persone che soffrono di infezioni respiratorie acute
- evitare abbracci e strette di mano
- mantenere, nei contatti sociali, la distanza interpersonale di almeno un metro
- curare l'igiene respiratoria (starnutire e/o tossire in un fazzoletto, in caso di necessità nella piega del gomito, evitando il contatto delle mani con le secrezioni respiratorie)
- evitare, per quanto possibile, l'uso promiscuo di attrezzi, computer, mouse, bottiglie e bicchieri
- non toccarsi occhi, naso e bocca con le mani
- non prendere farmaci antivirali e antibiotici, a meno che siano prescritti dal medico
- pulire le superfici con disinfettanti a base di cloro o alcol

Si informa altresì che:

- ogni utente, prima dell'accesso ai locali scolastici, potrà essere sottoposto al controllo della temperatura corporea. Se tale temperatura risulterà superiore ai 37,5 °C, non sarà consentito l'accesso ai locali stessi. Il controllo sarà effettuato, in modo da garantire la privacy dei controllati, ai sensi del D.Lgs. 196/2003 e smi e del Regolamento Ue 2016/679. Le persone in tale condizione saranno momentaneamente isolate e fornite di mascherine, non dovranno recarsi al Pronto Soccorso e/o nelle infermerie di sede, ma dovranno contattare nel più breve tempo possibile il proprio medico curante o il



112 o il 118 o il numero verde regionale 800 90 96 99 e seguire le indicazioni. Nelle more dell'acquisizione di specifici strumenti di misurazione della temperatura corporea, ai lavoratori/utenti potrà essere richiesta la sottoscrizione di specifica autocertificazione prima dell'accesso ai locali scolastici

- ad ogni utente, prima dell'accesso ai locali scolastici e comunque all'esterno, verrà chiesto – attraverso la sottoscrizione di specifica autocertificazione – se, negli ultimi 14 giorni, abbia avuto contatti con soggetti risultati positivi al COVID-19 o provenga da zone a rischio secondo le indicazioni dell'OMS; a tali persone sarà vietato l'accesso ai locali stessi
- per ogni caso si fa riferimento al Decreto legge n. 6 del 23/02/2020, art. 1, lett. h) e i)
- l'ingresso nei locali scolastici, da parte di persone già risultate positive all'infezione da COVID-19, dovrà essere preceduto da una preventiva comunicazione avente ad oggetto la certificazione medica da cui risulti la "avvenuta negativizzazione" del tampone, secondo le modalità previste e rilasciata dal dipartimento di prevenzione territoriale di competenza
- qualora, per prevenire l'attivazione di focolai epidemici, nelle aree maggiormente colpite dal virus, l'autorità sanitaria competente disponga misure aggiuntive specifiche, come ad esempio, l'esecuzione del tampone per i lavoratori, il Dirigente scolastico fornirà la massima collaborazione
- l'accesso di fornitori esterni è consentito esclusivamente mediante appuntamento, al fine di ridurre le occasioni di contatto con il personale scolastico coinvolto
- se possibile, gli autisti dei mezzi di trasporto devono rimanere a bordo dei propri mezzi: non è consentito l'accesso ai locali per nessun motivo. Per le necessarie attività di approntamento delle attività di carico e scarico, il trasportatore dovrà attenersi alla rigorosa distanza di un metro
- per i fornitori viene riservato un servizio igienico esclusivo, che viene sanificato dopo l'utilizzo
- in caso di lavoratori dipendenti da aziende terze, che si dovessero trovare ad operare nella scuola e che risultassero positivi al tampone COVID-19, l'appaltatore dovrà informare immediatamente il Dirigente scolastico ed entrambi dovranno collaborare con l'autorità sanitaria fornendo elementi utili all'individuazione di eventuali contatti stretti
- il Dirigente scolastico fornisce, ad ogni impresa appaltatrice, una completa informativa sui contenuti del Protocollo scolastico e vigila, anche mediante propri delegati, affinché i lavoratori della stessa o delle aziende terze, che operano a qualunque titolo negli ambienti scolastici, ne rispettino integralmente le disposizioni

Il mancato rispetto delle indicazioni prescritte sarà sanzionato secondo la normativa vigente.

# Come **frizionare** le mani con la soluzione alcolica?

**USA LA SOLUZIONE ALCOLICA PER L'IGIENE DELLE MANI!  
LAVALE CON ACQUA E SAPONE SOLTANTO SE VISIBILMENTE SPORCHE!**



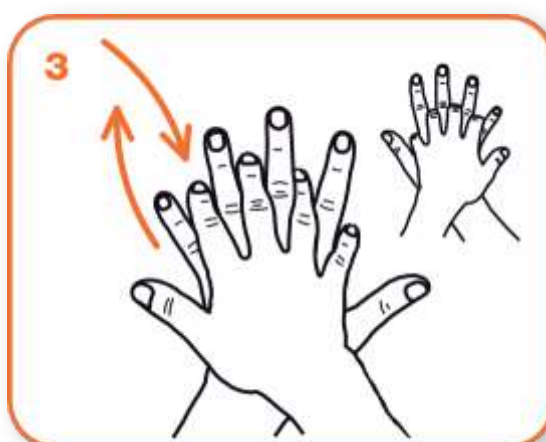
Durata dell'intera procedura: **20-30 secondi**



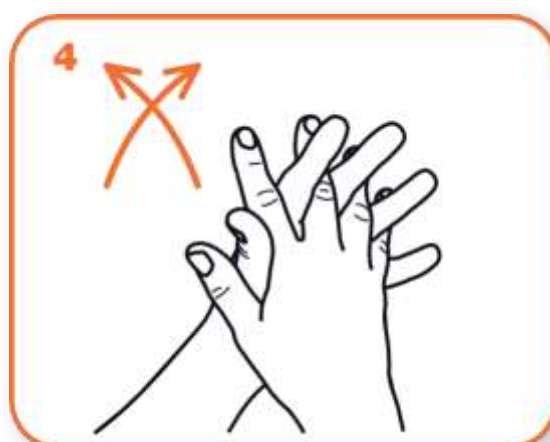
Versare nel palmo della mano una quantità di soluzione sufficiente per coprire tutta la superficie delle mani.



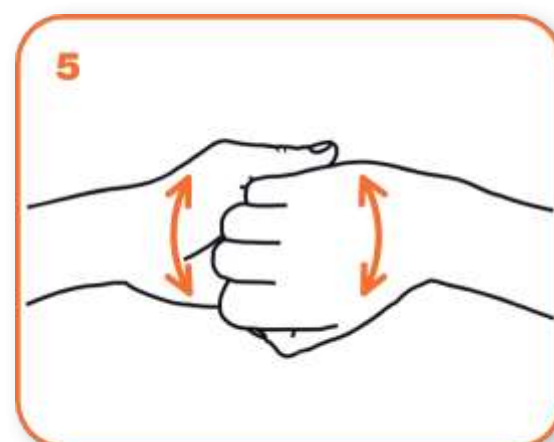
frizionare le mani palmo contro palmo



il palmo destro sopra il dorso sinistro intrecciando le dita tra loro e viceversa



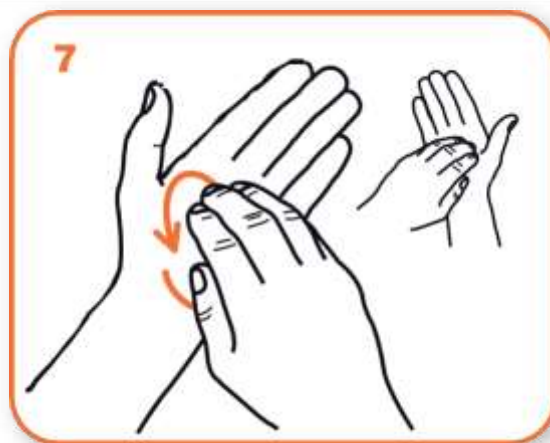
palmo contro palmo intrecciando le dita tra loro



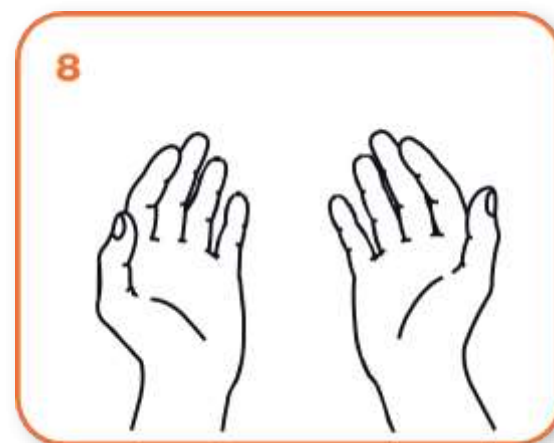
dorso delle dita contro il palmo opposto tenendo le dita strette tra loro



frizione rotazionale del pollice sinistro stretto nel palmo destro e viceversa



frizione rotazionale, in avanti ed indietro con le dita della mano destra strette tra loro nel palmo sinistro e viceversa



...una volta asciutte, le tue mani sono sicure.

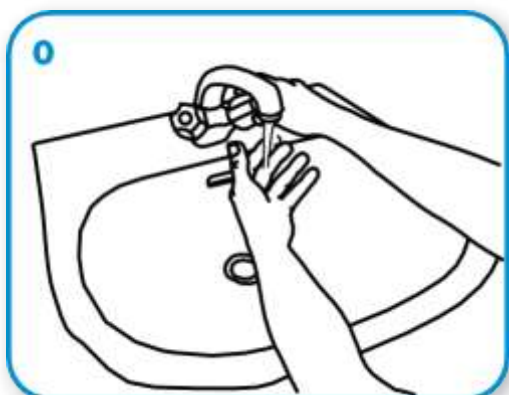


# Come lavarsi le mani con acqua e sapone?

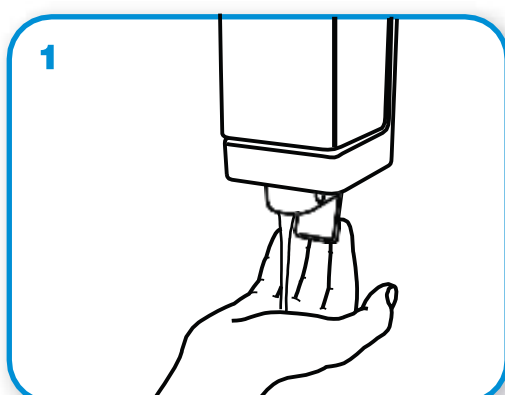
**LAVA LE MANI CON ACQUA E SAPONE, SOLTANTO SE VISIBILMENTE SPORCHE! ALTRIMENTI, SCEGLI LA SOLUZIONE ALCOLICA!**



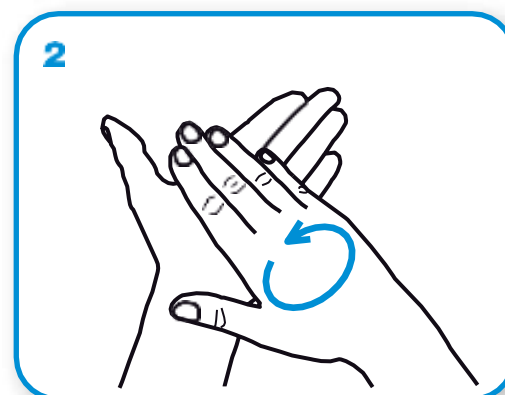
Durata dell'intera procedura: **40-60 secondi**



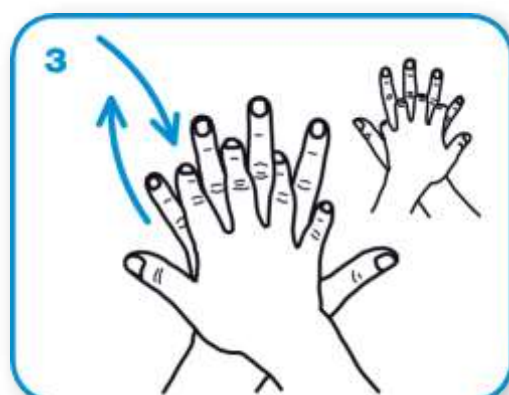
Bagna le mani con l'acqua



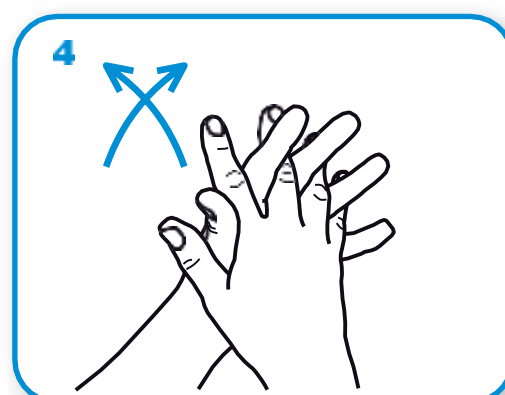
applica una quantità di sapone sufficiente per coprire tutta la superficie delle mani



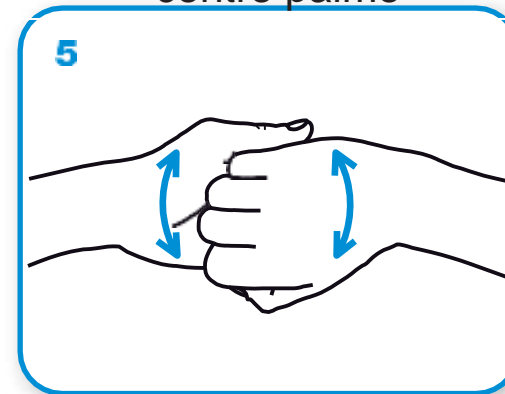
friziona le mani palmo contro palmo



il palmo destro sopra il dorso sinistro intrecciando le dita tra loro e viceversa



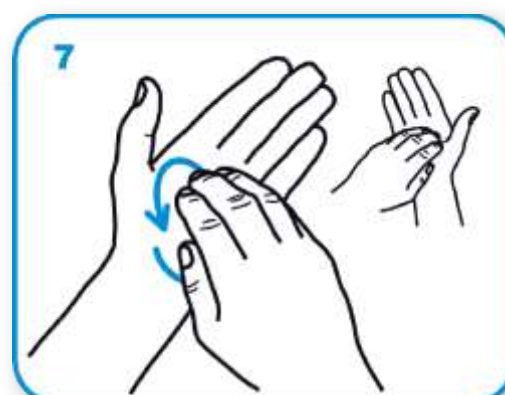
palmo contro palmo intrecciando le dita tra loro



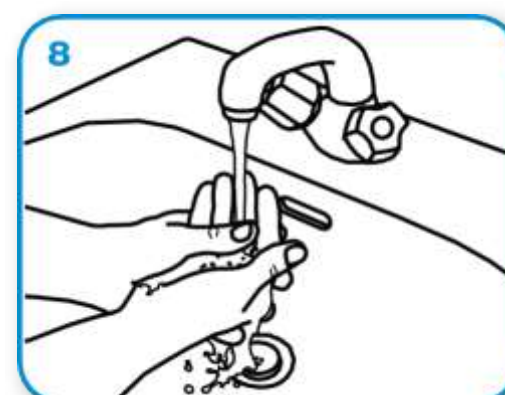
dorso delle dita contro il palmo opposto tenendo le dita strette tra loro



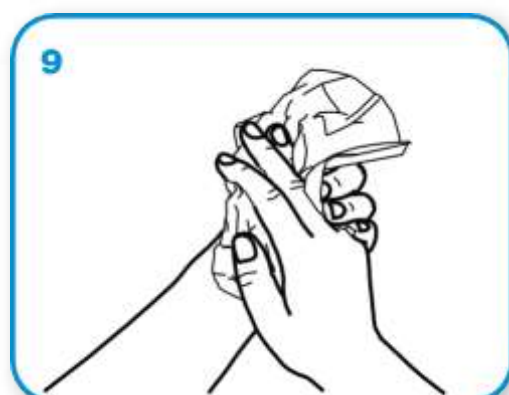
frizione rotazionale del pollice sinistro stretto nel palmo destro e viceversa



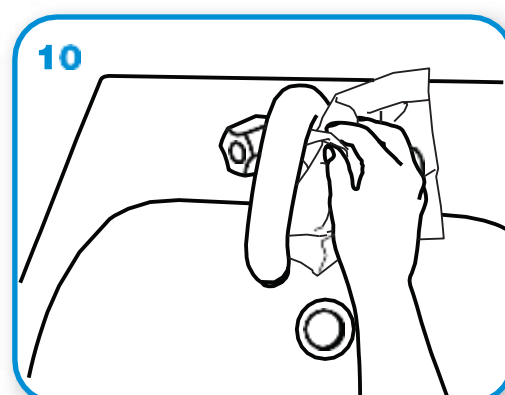
frizione rotazionale, in avanti ed indietro con le dita della mano destra strette tra loro nel palmo sinistro e viceversa



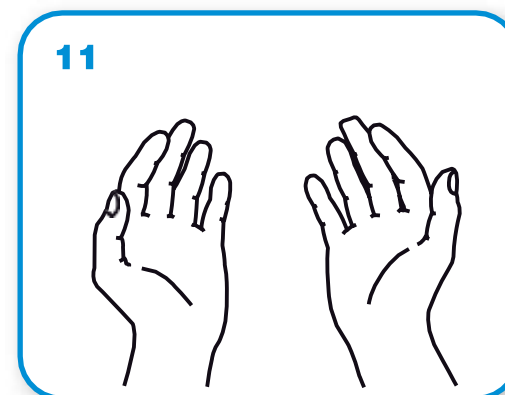
Risciacqua le mani con l'acqua



asciuga accuratamente con una salvietta monouso



usa la salvietta per chiudere il rubinetto



...una volta asciutte, le tue mani sono sicure.